



АДМИНИСТРАЦИЯ ГОРОДА ПЕРМИ  
ДЕПАРТАМЕНТ ЗЕМЕЛЬНЫХ ОТНОШЕНИЙ

РЕШЕНИЕ

о размещении объектов № 2290 от 06.12.2019

г. Пермь, ул. Сибирская, 15

Департамент земельных отношений администрации города Перми в соответствии с пунктом 3 статьи 39.36 Земельного кодекса Российской Федерации, Положением о порядке и условиях размещения объектов на землях или земельных участках, находящихся в государственной или муниципальной собственности, на территории Пермского края без предоставления земельных участков и установления сервитутов, публичного сервитута, утвержденным постановлением Правительства Пермского края от 22.07.2015 № 478-п

**разрешает** ОАО «МРСК Урала» (ИНН 6671163413, ОГРН 1056604000970, место нахождения: 620026, Свердловская область, г. Екатеринбург, ул. Мамина-Сибиряка, д. 140)

**размещение объекта:** КЛ 0,4 кВ от ТП-1717; реконструкция РУ 0,4 кВ ТП-1717 (установка оборудования учета э/э), для электроснабжения продуктового магазина по адресу: Пермский край, г. Пермь, Кировский район, ул. Ласьвинская, дом № 72 (кадастровый номер земельного участка 59:01:1713303:29)

**способ размещения объекта:** подземный

**на землях:** государственная собственность на которые не разграничена

**на срок:** 11 месяцев

**местоположение:** Пермский край, г. Пермь, Кировский район, ул. Ласьвинская.

Территория, согласно схеме, расположена в зонах с особыми условиями использования территорий: приаэродромная территория аэродрома аэропорта Большое Савино.

ОАО «МРСК Урала» соблюдать правила охранных зон воздушного пространства, установленные постановлением Правительства Российской Федерации от 11.03.2010 № 138 «Об утверждении Федеральных правил использования воздушного пространства Российской Федерации».

ОАО «МРСК Урала» в соответствии с пунктом 7(2) Положения о порядке и условиях размещения объектов на землях или земельных участках, находящихся в государственной или муниципальной собственности, на территории Пермского края без предоставления земельных участков и установления сервитутов, публичного сервитута, утвержденного постановлением Правительства Пермского края от 22.07.2015 № 478-п, представить в департамент земельных отношений в течении 1 месяца с момента размещения объектов материалы контрольной геодезической съемки размещенных объектов на бумажном и электронном носителях на безвозмездной основе.

В соответствии со статьей 20<sup>1</sup> Закона Пермского края от 14.09.2011

№ 805-ПК «О градостроительной деятельности в Пермском крае»  
ОАО «МРСК Урала»:

Не позднее, чем за 10 рабочих дней до начала строительства и реконструкции безвозмездно передать в департамент градостроительства и архитектуры администрации города Перми один экземпляр копий разделов проектной документации, предусмотренных пунктом 1 части 12 статьи 48 Градостроительного кодекса Российской Федерации.

В течение 10 рабочих дней после окончания работ по строительству, реконструкции безвозмездно передать в департамент градостроительства и архитектуры администрации города Перми схему, отображающую расположение объекта и сетей инженерно-технического обеспечения, подписанную ОАО «МРСК Урала», с приложением текстового и графического описания местоположения границ охранной и санитарно-защитной зоны, перечень координат характерных точек границ такой зоны.

**Приложение:** схема предполагаемых к использованию земель или части земельного участка с координатами поворотных точек границы земельного участка (на 1 л. в 1 экз.).

Начальник отдела предоставления  
земельных участков по работе  
с юридическими лицами



Н.М. Санникова



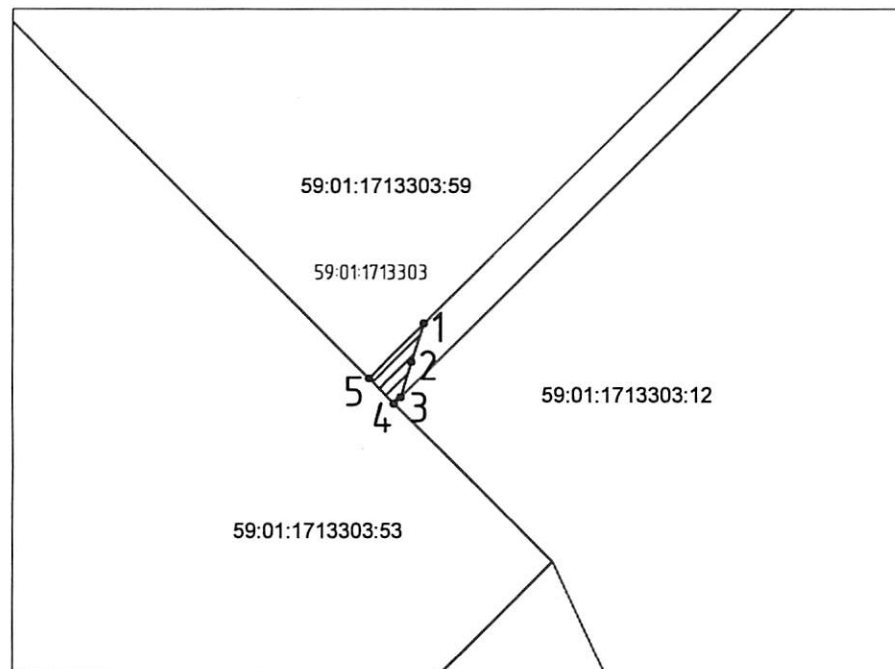
# Схема предполагаемых к использованию земель или части земельного участка

Объект: "Строительство КЛ 0,4 кВ от ТП-1717; Реконструкция РУ 0,4 кВ ТП-1717 (установка оборудования учета э/э), для электроснабжения продуктового магазина по адресу: Пермский край, г. Пермь, Кировский район, ул. Ласьвинская, дом № 72 (кад. номер зем. участка 59:01:1713303:29)"

Местоположение: Пермский край, г. Пермь, Кировский район, ул. Ласьвинская

Площадь земель: 6,8 кв.м.

Категория земель: земли населенных пунктов.



Каталог координат		
№	X	Y
1	517981.26	2213386.67
2	517978.73	2213385.88
3	517976.38	2213385.17
4	517975.95	2213384.74
5	517977.62	2213383.06

Описание границ смежных землепользователей:

от 1 точки до 3 точки – муниципальная собственность;

от 3 точки до 4 точки – земельный участок с кадастровым номером 59:01:1713303:12;

от 6 точки до 1 точки – земельный участок с кадастровым номером 59:01:1713303:53;

от 5 точки до 1 точки – земельный участок с кадастровым номером 59:01:1713303:59.

## Условные обозначения



- граница земель, предполагаемых к использованию



- граница кадастрового квартала



- граница смежного земельного участка

59:01:1713303:80 – кадастровый номер земельного участка

59:01:1713303 – кадастровый номер кадастрового квартала

• 1

- характерная точка границы, сведения о которой позволяют однозначно определить ее положение на местности

Примечание:

1. Масштаб М1:500;

2. Система координат МСК-59



Заявитель:

М.П.

(для юридических лиц и индивидуальных предпринимателей)

Дюжикова Н.В. (По доверенности № 59 АА 2981435)

(подпись, расшифровка подписи)  
Верно